

おれんじの屋根

施設長より

「これからの時代や社会はどうなっていくのだろう」

今年のお正月、我が家は、珍しく外国に住む娘も戻り、長男・次男家族も来て、子ども3人と配偶者、その子ども(孫)5人が集まり、平凡ながらにぎやかな正月風景となりました。その孫たちを見ながら、この子たちが大人や親になる時代は、日本の社会や世界はどうなっているのだろうと、ふと案じました。

私は今の時代はいい時代だと思っています。が、最近、将来の社会を危惧する「2000年問題」といった用語がよく使われます。その用語の中身を知るにつけ、明るい未来ではなさそうで、「2000年問題」と聞く度に不安に駆られます。

我が国はこれから、今までに経験したことのないレベルの少子化、高齢化、深刻な人手不足、経済力や国際競争力の低下などの停滞の時代を迎えることになりそうです。

少子化の流れは、新型コロナウイルスの感染拡大の影響でさらに進み、高齢化では、「2040年問題」「2050年問題」など、次々に悲観的な未来予測が出され、ますます私たちの気持ちを暗くさせています。

国の予算を見ても、2024年度の112兆円のうち、歳入の3割以上は国債(借金、当然あとの世代の負担に)。一般家庭に置き換えれば、月に39万円の収入なのに、毎月17万円の借金をして、56万円の生活をしているようなものでしょうか。高齢化を迎えた社会では、歳出の3分の1以上を占める社会保障費はさらに膨らんでいくでしょうが、私たちが関わる障がい福祉だけでなく、児童も高齢も医療も年金も生活扶助もどれも大事。限られた予算の中で、パイを奪い合うような状況が生じるのではないかと心配になります。

今年、大阪万博の年。55年前の大阪万博には輝く未来が待っているようなワクワクする高揚感や期待感がありましたが、今回はどうでしょうか。

一方で、時代や社会としては、人々の多様性が尊重される社会に向かい、「社会的弱者」と言われてきた高齢者、障がいのある人、子ども、女性……といった人たちにも、以前とは比較にならないほど配慮がされるなど、着実にいい時代や社会になって来ているように思います。障がい福祉の世界を見ても、障がいのある人の意思を尊重し権利を擁護するということが当たり前になりつつあるなど、格段によくなって来ている。

社会をもっといい方向に向かわせつつ、予測されるさまざまな課題にしなやかに対処し克服していく、そんなことはできないものだろうかと考えたりもします。

話が少し大きくなりすぎましたが、これからの時代や社会がどんなに困難な情勢となろうとも、誰もが、生まれてきたこと、日本という国に生まれてきたことの喜びを享受できる時代や社会、国であってほしい。

正月の穏やかな陽光を浴びて公園で楽しそうに遊ぶ孫たちを見ながらこんなことを思ったところです。



書き遊ぶ「地震は忘れたころにやってくる」

ゆうゆう会会長の瀬上です。

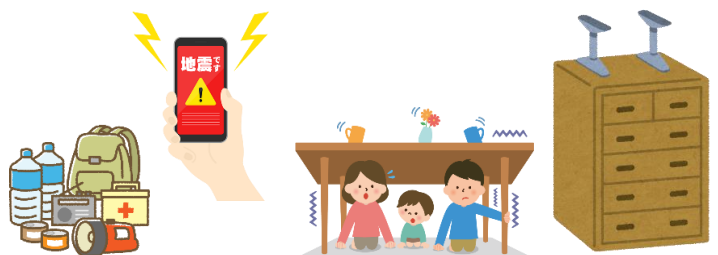
1月13日に突然大きく揺れました。震源地は宮崎方面で震度5でしたが、すぐあの時を思い出しました。

・・・熊本地震、2度もグラグラ揺れました。

量販店には耐震〇〇と名前の付いたグッズがいろいろあります。地震の時、食器が棚から飛び出してお皿が割れた経験のある人も多いと思いますが、飛び出さないように揺れたら自動的に戸を固定する耐震フックがあり、我が家ではこれで被害を最小限に抑えました。他にはタンスが倒れないようにする突っ張り棒や、テレビが倒れないようにする固定具も売ってあります。防災グッズは準備しても決して損にはなりません。注意報で盛んに避難を呼びかけられて避難場所に駆け込んだが何も起こら

なかった場合、何事もなかったじゃないかと怒らず、何もなくてよかったと考えるのが私たちの生きる道でしょう。何といても我が国は災害大国だから…

地震で揺れた時、外国人は地面が揺れることよりも日本人がバタバタせずに変に落ちているのにびっくりするそうです。慣れてしまっているようです。



おらせ

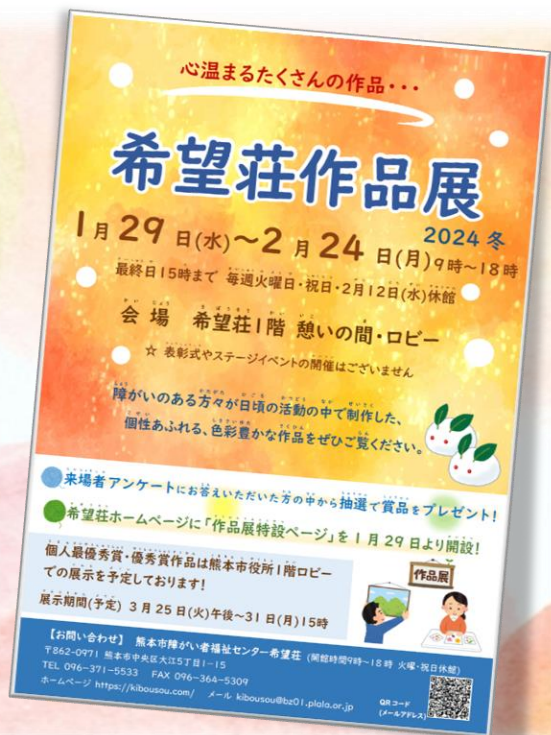
「希望荘作品展」

「2024冬 希望荘作品展」が令和7年1月29日(水)から2月24日(月)まで開催されます。時間は9時から18時です。毎週火曜日と祝日、2月12日(水)は休館日です。最終日の2月24日は15時までとなっています。

しょうぶの里からは8名の方の作品が展示されます。

また、個人最優秀賞、優秀賞作品は熊本市役所1階ロビーでの展示も予定されているとのことです。

ぜひ足を運んでみてください。



給食室より

2月 イベントメニュー

- 2日(日) 東方巻(寄贈)
- 5日(水) リクエストメニュー
- 6日(木) 誕生日会
- 13日(木) バレンタインおやつ
- 18日(火) リクエストメニュー
- 26日(水) 手作りおやつ



朝までぐっすり眠るには...

胃腸にも体内時計があるため、1日3食決まった時間に食事をするのはとても重要です。

3食規則正しく食べることは生活リズムを整え、睡眠の質を高めることにつながります。

就寝3時間前には夕食を終え、眠る前に飲み物を飲む場合には身体を温め、眠気を誘うホットミルクやホットジンジャー、白湯などが適しています。



管理栄養士 厚地

医務室より

《健康診断》

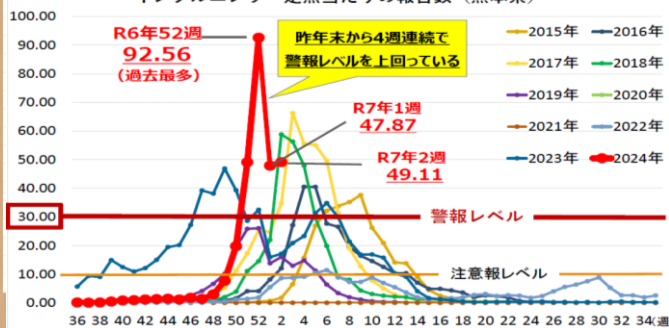
令和6年度第2回目の健康診断を2月14日(金)に予定しております。今回は入所利用者さんと夜勤勤務職員となっています。

《インフルエンザ情報》

熊本県のインフルエンザ罹患情報です。昨年末に比べると減少傾向にあるとのことですが、まだまだ警報レベルをはるかに上回っています。手洗い・うがい・咳エチケット等で予防していきましょう!

(幸いなことにしょうぶの里では罹患者ゼロです。1/20現在)

インフルエンザ一定点当たりの報告数(熊本県)



《2月の行事予定》

- ☆ 3日(月) 訪問リハビリ
- ☆ 4日(火) 口腔ケア
- ☆ 6日(木) 訪問歯科 誕生日会
- ☆ 10日(月) 職員研修会
- ☆ 11日(祝火) 建国記念日
- ☆ 13日(木) 訪問歯科 バレンタインおやつ
- ☆ 14日(金) 健康診断(腹部エコー含む)
- ☆ 17日(月) 職員会議 給食委員会
- ☆ 18日(火) ミールラウンド
- ☆ 20日(木) 訪問歯科
- ☆ 23日(祝日) 天皇誕生日
- ☆ 24日(祝月) 振替休日
- ☆ 25日(火) 口腔ケア 腹部エコー
- ☆ 27日(木) 訪問歯科



※予定ですので変更になることがあります。ご了承ください。

～編集後記～

今年は何を隠そう年女であります。母の話では私が生まれた12月初旬、その年の初雪が降ったそうです。今では考えられないですね...12月初旬に雪が降るなんて...ここで温暖化を感じます(1/1)...1965年はどんな年だったのか、ちょっと調べてみました。アニメでは「ジャングル大帝」「オバケのQ太郎」が放映された年、若者の間で流行した言葉は「フィーリング」、世界的大ヒットしたビートルズの「イエスタデイ」もこの年に発売されたものでした。令和7年、今年もよろしくお願ひします。

～～第93号～～

令和7年1月25日発行
発行元 しょうぶの里
熊本市西区小島9丁目14-58
Tel (096) 311-4588

